



Asociación Senderista Pasos largos

Proyecto de Vías Ferratas de la Serranía de Ronda





Asociación Senderista Pasos largos

La presente propuesta ha sido realizada por la Asociación Senderista Pasos largos, para la Diputación Provincial de Málaga, dentro del marco del Plan de Dinamización del Producto Turístico de la Serranía de Ronda, durante los meses de septiembre, octubre y noviembre de 2009.



La Federación Andaluza de Montañismo avala y reconoce este proyecto que adjuntamos mediante un documento en la página 64.



Índice

	Página.
Equipo de trabajo	5
Introducción	6
Un poco de historia	7
Objetivos	8
Ámbito de actuación	9
Propuesta de actuación	13
Graduación	16
Foto de instalaciones	18
Propuesta de vías	23
• Fichas técnicas	
• Mapa general	24
• Presupuestos	
Conclusiones finales	62
Documento aval de Federación	64



Equipo de Trabajo

Una Vía Ferrata es una compleja instalación que requiere del trabajo de técnicos profesionales, experimentados en trabajos de instalación de Parques de Aventura, trabajos verticales y escaladores/equipadores.. Para la realización de una ruta de este tipo se tiene que realizar un estudio de viabilidad completo, ya que las inversiones que se tienen que realizar para el desarrollo de la misma son considerables.

Para la redacción de la presente propuesta, proyecto, se ha contado con un equipo de personal asociadas a nuestra entidad con sobrada experiencia en la realización de vías ferratas y otras actividades deportivas, así mismo, se han elegido estas personas por su experiencia profesional.

El equipo de trabajo ha sido:

- **Rafael Flores.** Presidente Asociación senderista Pasos Largos. Responsable del proyecto.
- **Rafael Ríos Palenque.** Técnico de montaña. Coordinador del proyecto.
- **Rafael Cordero Ortiz.** Técnico en Educación Física y animación Deportiva. Ha realizado trabajos de campo y diseño de las vías.
- **Laura López-Recalde Gómez.** Licenciada en Biología. Ha realizado trabajos de campo, diseño de vías y estudios ambientales.
- **Jesús Olvera Moreno.** Técnico de Montaña y escalada. Trabajos verticales. Ha realizado trabajos de campo, diseño de vías y ha efectuado las mediciones GPS.
- **Francisco Javier Bazán Ordóñez.** Trabajos verticales. Ha realizado trabajos de campo.

Contacto: **Rafael Ríos Palenque.**
rafariosronda@hotmail.com
Teléfono. 619 01 22 72



Introducción

La propuesta que presentamos pretende en la medida de lo posible cumplir con los objetivos marcados para esta iniciativa, para ello se ha atendido a diferentes criterios, a saber:

- Distribución territorial.
- Cercanía a los núcleos de población.
- Distribución de vías en función de las dificultades.
- Distribución de las vías en función de los espacios naturales protegidos.
- Distribución de las vías en función de su atractivo turístico.

Independientemente de estos criterios, los diseños están basados en las vías ferratas convencionales europeas, y en muchas ocasiones exceden la seguridad de éstas. Además estas vías ferratas tienen un enfoque turístico excepcional, porque sabemos que existe un alto potencial para este tipo de desarrollos como se ha puesto de manifiesto en diferentes comunidades autónomas, dando un impulso suplementario a la economía de las comarcas donde se realizan dichas actividades.

En la época actual, con la tecnología y comodidad que nos dan las ciudades nos hemos apartado de esta importantísima actividad.

Es por eso que surgen las Vías Ferratas que nos dan un nuevo acercamiento a las montañas y nos incita a realizar nuevas conquista de cumbres que antes eran inalcanzables para cualquier persona sin experiencia

Una Vía Ferrata es una ruta por la cual se puede escalar a la cumbre de una montaña rocosa o hacer una travesía por la misma con ayuda de instalaciones artificiales de acero u otros tipos de materiales como: escalerillas, puentes colgantes, barandales, agarraderas, tirolesas, etc.

Las vías ferratas tienen la característica, que a lo largo de toda la ruta existe un cable de acero al cual se sujetan los escaladores con unas líneas especiales que los protegen de no caer, y en caso de que caigan las mismas absorben toda la energía que se genera y los protegen del posible choque, se llama línea de vida.

Para afrontar una vía ferrata no es necesario tener experiencia, pero tampoco ir con la mentalidad de que se va a una atracción de feria, ya que estamos en un medio hostil como es la montaña.



Un poco de historia

El año 1492, el capitán François Antoine de Ville con algunos ayudantes, siguiendo las órdenes del rey Carlos VIII, consiguen llegar a la cima del entonces inexpugnable Mont Auguille. Hoy en día esta hazaña representa el nacimiento del alpinismo, disciplina madre de la que descienden las vías ferratas.

La primera vía ferrata en sí data de 1843 en Austria cuando se equipa la vía normal al pico Hoher Dachstein, con la única finalidad de hacerlo más accesible.

Posteriormente en la Primera Guerra Mundial se equipan senderos con fines militares en **Los Dolomitas**, en la guerra Austrohúngaro contra Italia, hasta que el fin de la guerra convierte estos caminos en senderos lúdico-deportivos.

En España, pioneros como Antonio García Picazo instalaron las primeras vías ferratas a partir de 1990. La primera fue instalada en la Montaña de Montserrat, la Vía ferrata Teresina, si bien otros caminos fueron equipados anteriormente en la Sierra de Guara y Ordesa, las conocidas Clavijas.

En **Andalucía**, el desarrollo de las vías ferratas prácticamente inexistente, tan sólo, contamos con vías en el Torcal de Antequera, Zuheros, y tenemos referencia de una vías en la Axarquía, extremo éste que no hemos conseguido confirmar.





Objetivos del proyecto

El objetivo general es potenciar el Turismo y en particular el turismo-lúdico-deportivo también conocido como turismo de aventura y/o turismo activo, en toda la Serranía de Ronda y posicionar a ésta como un referente nacional en el desarrollo de las vías ferratas.

- Cubrir los huecos existentes en el turismo en la Serranía de Ronda en especial el lo que hace referencia al turismo de aventura y el activo.
- Valorizar la práctica deportiva como parte del ocio vacacional de los turistas y visitantes reales.
- Intentar romper la estacionalidad de la demanda real.
- Aumentar el poder da atracción de la Serranía de Ronda, con referencia a la demanda potencial.
- Valorizar los georecursos, dentro de la estrategia de georecursos de la propia Consejería de Medio Ambiente.
- Acercar a la población local el potencial de los espacios en los que se desarrolla la actividad.

Existen muchos lugares y entornos naturales en los que practicar estos deportes y actividades y en casi todos ellos existen alguna casa, refugio o albergue en los que hospedarse durante el tiempo que duren las vacaciones.

En otros casos también es frecuente encontrar algún camping de montaña en los que no faltan los servicios necesarios para poder pasar un tiempo ilimitado practicando el turismo activo.

Ventajas: Para los amantes de la naturaleza y el deporte el turismo activo es uno de sus favoritos ya que les proporciona la oportunidad de conocer nuevos lugares, nueva gente, nuevas costumbres, nuevas culturas y todo ello haciendo lo que más les gusta, deportes de aventura o de riesgo o todas aquellas actividades propias del turismo de aventura.



Ámbito de actuación

La Serranía de Ronda se sitúa en la zona noroccidental de la provincia de Málaga, se trata de una comarca con un relieve fuerte, en el que destacan grandes paredes calizas, muy apropiadas para la realización de diferentes actividades, entre las que podemos destacar la escalada, clásica y deportiva, así como, la posible ejecución de vías ferratas.

La Serranía de Ronda presenta tres grandes bloques, que si bien se trata de una sola unidad, si podemos diferenciarlas por su estructura: nos encontramos con un meseta donde se ubica, Ronda y Arriate, y dos valles, que forman los ríos Genal y Guadiaro. En el primero se asientan la mayoría de los municipios, en el segundo más abierto es donde encontramos las mayores formaciones calizas.

Entre estas tierras, la Serranía es un mundo aparte más allá de la leyenda que ronda en cada pueblo, en cada valle y en cada sierra. La Serranía paisaje que guarda celosamente su riqueza, y también historia viva de gentes que desde el Genal y el Guadiaro hasta Montecorto y Cuevas del Becerro hacen de la silvicultura, agricultura, ganadería y comercio, milagro cotidiano de riqueza. Corcho en los montes de Cortes de la Frontera, castaña en el Genal, cereal y bellotas en las Dehesas, que se convierten en chacina ibérica por Arriate, Ronda, Montejaque y Benaoján; plantas aromáticas que dan fama a perfumes foráneos y madera que se hace arte en el mueble de los artesanos que se ofrece al visitante en soportales, caserones de forja y piedra hasta en viejos palacios de la ciudad de Ronda.

Por su riqueza y diversidad, buena parte de su territorio se encuentra protegido por diversas figuras de protección natural, siendo las más importantes los tres Parques Naturales arriba mencionados. Entre los tres acaparan auténticas joyas naturales como el pinsapo, el águila real o el buitre leonado y son el escenario perfecto para infinitas posibilidades de ocio en el medio natural, como son:

Senderismo y btt: *por toda la serranía y el parque natural.....*

Escalada: *Escuela de Benaojan, Puerto del viento.....*

Espeleología: *Cueva de la Tinaja, Cueva de la Excéntricas.....*

Parapente: *Zona de Gaucín....*

Barrancos. *Sima del Diablo, Cambullón de Vélez, Buitreras, El Tajo....*



Visitar la Serranía es una sugestiva invitación a reencuentros con el pasado. Castillos, atalayas, palacios, baños árabes, teatros romanos e incluso cuevas primitivas y abrigos de bandoleros se muestran a los ojos del visitante para sumergirle en un viaje en el tiempo con la imaginación como única compañera.

Municipios

Según la Diputación de Málaga, los municipios que forman la comarca son:

- Algatocín
- Alpandeire
- Arriate
- Atajate
- Benadalid
- Benalauría
- Benaoján
- Benarrabá
- Cartajima
- Cortes
- Faraján
- Gaucín
- Genalguacil
- Igualeja
- Jimera
- Jubrique
- Júzcar
- Montejaque
- Parauta
- Pujerra
- Ronda



Asociación Senderista Pasos largos

Entre sus elementos más destacados, no sólo por su importancia natural, sino además, por lo que supone afrontar este tipo de proyectos, nos encontramos con tres parques naturales, estos son.

Parque Natural Sierra de Grazalema

El Parque Natural, declarado también Reserva de la Biosfera, ofrece una gran diversidad de especies animales y de vegetación; olmos, sauces y álamos son las especies que forman los característicos bosques galería siguiendo el curso de los ríos y arroyos, y que pueden contemplarse por ejemplo en el curso alto del río El Bosque.

Todas estas especies, hasta un total de 90, están representadas en el Jardín Botánico El Bosque, que ofrece dos recorridos alternativos. Numerosas especies de aves habitan en el Parque, aunque quizá por su tamaño y majestuoso vuelo sean las rapaces las que más llamen la atención.

En sus inmediaciones podemos encontrar numerosas rutas de senderismo, y la posibilidad de realizar actividades de Turismo Activo con cualquiera de las empresas que trabajan dentro del parque. Destacamos aquí también las más interesantes:

Senderismo: *Travesía del Pinsapar.....*

Barranquismo: *En la Garganta Verde.....*

Espeleología: *En la Cueva del Gato, Sima Republicano, Complejo Motilla.....*

Piragüismo: *En el embalse de Zahara de la Sierra.*

Parque Natural Los Alcornocales

Catalogado como una de las diez maravillas naturales de Europa. En este Parque Natural se agrupa un complejo de sierras donde se desarrolla, en excelente estado de conservación, el mayor alcornocal de la Península Ibérica y uno de los más importantes del mundo.

El atractivo natural de este Parque no finaliza aquí, ya que acoge unos bosques galerías excepcionales, capaces de transportarnos a regiones subtropicales ausentes en la actualidad del continente europeo, al estar formados por especies típicas de estos ambientes que han encontrado en este lugar un refugio adecuado para desarrollarse.

Se localizan en los denominados canutos, valles profundos y estrechos excavados por los ríos.



Parque Natural Sierra de las Nieves

Posee una gran riqueza natural, con infinidad de especies animales y vegetales, algunas especies vegetales casi únicas en el mundo, como el *Pinsapo* o el *Quejigo* de montaña, otras especies animales como la Cabra montés o la Nutria mantienen en esta reserva poblaciones de individuos estables. Existe un ejemplar de pinsapo, el *Pinsapo de Las Escalaretas*, que está declarado Monumento natural.

La Serranía de Ronda está estratégicamente situada en el centro de Andalucía, comprende más de veinte pueblos de los conocidos pueblos blancos, que nos ofrecen una visión original y pintoresca de esta zona.

Por su riqueza y diversidad, buena parte de su territorio se encuentra protegido por diversas figuras de protección natural, siendo las más importantes *los tres Parques Naturales de la Serranía*.

También tenemos que destacar la suculenta gastronomía que nos ofrece, sabores genuinos y productos de la tierra para una gastronomía local donde la tradición es vínculo de generaciones.

Por estos factores, la Serranía ofrece infinidad de posibilidades al turista, tanto a nivel cultural y gastronómico como de interés natural, de ocio y deportivo.

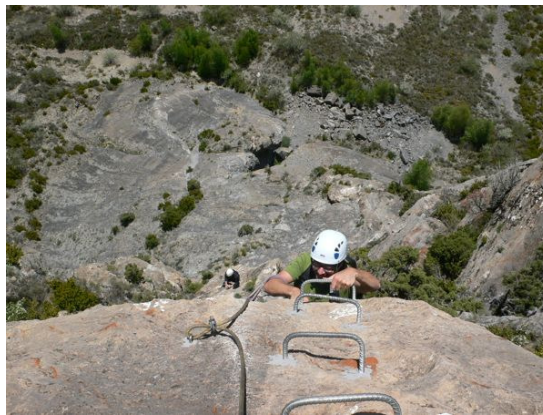


Propuesta de actuación

Elementos que conforman una Vía Ferrata

Zonas de escalada vertical.

Están conformadas de escalinatas con “grapas” de acero empotradas en la pared rocosa y con la línea de cable de seguridad por un lado de las mismas.



Tramos horizontales o travesías.

Consisten en travesías horizontales por paredes verticales, aquí encontramos muchos tipos de elementos como “steps”, pasamanos, grapas, bases de descanso sencillas, etc. Además cuentan también con el cable de seguridad a la altura del pecho de los participantes.





Puentes colgantes

Estos son muy comunes en las vías ferratas, sirven para pasar de un muro a otro vía “aérea”. Existen varias modalidades de los mismos, pero los más comunes en vías son: el puente tradicional, por el cual se puede caminar sin necesidad de realizar un esfuerzo extra; el puente de zetas, en el cual la sensación de la altura se siente fuerte, pero aún así no deja de ser sencillo cruzar y el puente tibetano, en el cual cruzas caminando por un solo cable como una cuerda floja y te sujetas de 1 ó 2 cables más con las manos, siempre con otro cable de seguridad en el que siempre estaremos enganchados al arnés.





Material imprescindible para realizar una vía ferrata

Casco: imprescindible para prevenir los daños de una caída fortuita de piedras. Aunque no parece muy importante, lo es.

Arnés: mejor uno cómodo y regulable en las piernas. Esto nos facilitará el ponérselo, independientemente de la ropa que usemos en cada estación.

Disipador o Zipper: elemento que en caso de caída amortiguará el golpe. Hay de diferentes tipos, lo mejor es consultar un especialista para comparar modelos y escoger el más conveniente. Está terminantemente prohibido hacer una vía ferrata sin este tipo de disipadores.

Tercera baga: no es considerada imprescindible pero en los momentos difíciles te dará seguridad y te permitirá descansar.

Ocho y Cuerda: imprescindible para regresar rapelando, en pasos difíciles y para asegurar ferrateros indecisos.

Guantes: como las grapas son de hierro, sobre todo en invierno puedes usarlos para protegerte. Además no acabarás con callos y ampollas en las manos.

Zapatillas: se recomienda calzado cómodo, con suela gruesa y que no resbale. No es necesario ir con súper botas o calzado muy técnico.

Vestimenta: Cómoda y adecuada atendiendo a la climatología.





Graduación de dificultad.

La graduación de vías ferrata esta basada en la escala "Hüsler" (fácil, poco difícil, algo difícil,) a la que se le ha añadido una letra de la A (fácil) a la E (extremadamente difícil)

A (poco difícil) Dificultad: fácil

Terreno: de horizontal a inclinado, principalmente rocoso y es posible que haya algún paso expuesto.

Seguridad: cables, cadenas, grapas y esporádicas escaleras cortas; la mayoría de la progresión se puede hacer sin necesidad de material de seguridad

Condición física: seguridad al andar, recomendado ausencia de vértigo.

Material: material de vías ferratas recomendado. Las personas con experiencia en vías ferratas pueden progresar sin material de aseguración.

B (algo difícil) Dificultad: de fácil a algo difícil.

Terreno: de roca empinado, con algunos pasos cortos expuestos.

Seguridad: cables, cadenas, grapas, clavijas para el pie, escaleras largas; posible progresión sin utilizar el material de aseguramiento pero con dificultades de escalada de hasta 3 (UIAA).

Condición física: como en A. No obstante, es recomendable una mejor condición física y mayor fuerza y resistencia en los brazos y piernas.

Material: recomendado material de vía ferrata. También es posible la progresión con cuerda.

C (difícil) Dificultad: la mayor parte difícil y exige buena condición física y fuerza.

Terreno: inclinado a muy inclinado, la mayoría con pasos pequeños, largos o muchos pasajes expuestos.



Seguridad: cables, grapas, clavijas para el pie, largas escaleras frecuentes o incluso extraplomadas, las grapas y clavijas pueden también encontrarse lejos entre ellas; en algunos pasos verticales solo un cable para asegurarse; posible progresión sin utilizar el material de aseguramiento pero con dificultades de escalada de hasta 4^º (UIAA).

Condición física: buena.

Material: como en B, recomendado material de vía ferrata. Recomendable el aseguramiento de inexpertos y niños con cuerda.

D (muy difícil) Dificultad: muy difícil, y con gran exigencia física.

Terreno: vertical, a menudo también tramos extraplomados; normalmente expuesto.

Seguridad: cable, grapas y clavijas de pie (a menudo se encuentran muy separadas); en pasos verticales y expuestos frecuentemente solo hay un cable para asegurarse

Condición física: como en C, no obstante, se necesita suficiente fuerza en brazos y manos, ya que pueden haber largos tramos verticales y extraplomados; posible también que haya pequeños tramos de escalada (hasta grado 2) sin seguros.

Material: material de ascensión de ferrata obligatorio, incluso escaladores experimentados deben ir encordados; no apto para principiantes y niños.

E (extremadamente difícil) Dificultad: extremadamente difícil, ya que requieren mucha fuerza y resistencia.

Terreno: de vertical a extraplomado; generalmente expuesto; pequeños apoyos.

Seguridad: como D, no obstante normalmente combinada con escalada.

Condición física: mucha fuerza en las manos (dedos), brazos y piernas, muy buena condición física, movilidad, puede que en largos tramos recaiga el peso en los brazos.

Material: equipo de ascensión de ferratas obligatorio, escaladores experimentados deben ir encordados especialmente en los tramos de escalada; no apto para principiantes y niños.



Asociación Senderista Pasos largos

Fotos de instalaciones

Puentes de columpios



Puente de dos cables





Asociación Senderista Pasos largos

Puente tibetano





Grapas





Asociación Senderista Pasos largos

Pasamanos





Asociación Senderista Pasos largos

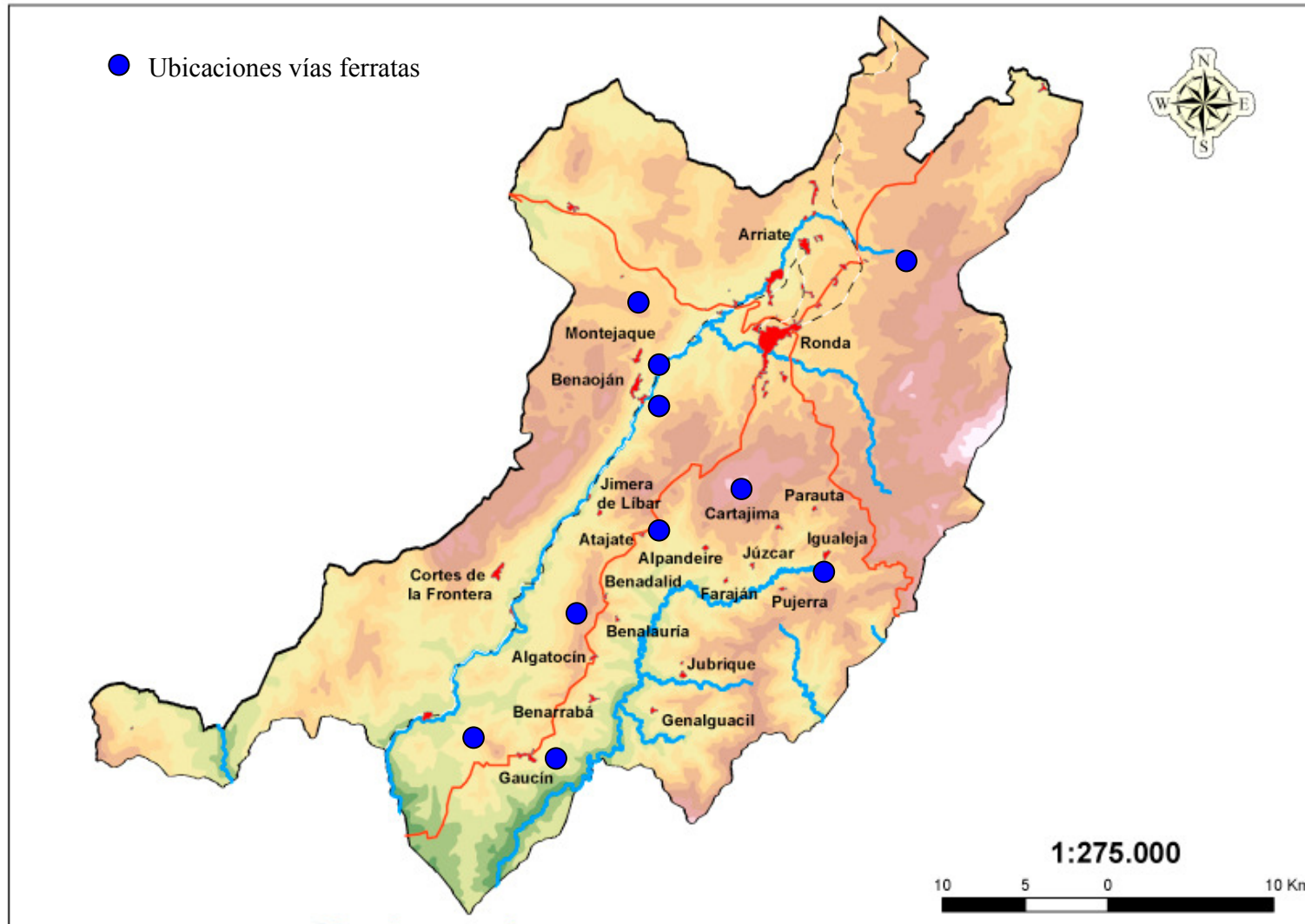
Grapas para pies y manos, y cable de seguridad





PROPUESTA DE VÍAS:

Vías ferratas	Municipio	Dificultad	Presupuesto.
Vía de la Canal (Tajo de los aviones)	Benalauria.	D	13.667,50 €
Vía del Techo (Tajo de los Aviones)	Banalauria	C	8.802,00 €
Vía Ferrata de los Riscos	Cartajima.	C/B	11.795,00 €
Vía ferrata del Nacimiento	Igualeja.	B/C	6.877,50 €
Vía ferrata de Benaoján	Benaojan.	C	7.387,00 €
Vía ferrata de la presa de Hundidero	Montejaque.	C	3.555,00 €
Vía ferrata del Puerto del Viento	Ronda.	C	8.873,00 €
Vía ferrata de Atajate	Atajate.	C	6.960,50 €
Vía ferrata de Gaucín	Gaucín.	B/C	10.444,00 €
Vía ferrata de Gaucín “Hacho”	Gaucín.	C	10.545,00 €
Vía ferrata de Montejaque	Montejaque.	C	9.100,50 €





Asociación Senderista Pasos largos

1ª Tajo de los Aviones (Vía ferrata de la Canal)

Localidad: Benalauría

Zona: Tajo de los aviones

Orientación: S

Localización (UTM):

X30S 02296414

Y4053084

Z 1024m

Acceso:

Carretera de Algeciras,(A-369) en el cruce de Benalauría se coge el carril y se deja al final del hormigonado. Si se lleva todoterreno hay posibilidad de subir un poco más arriba.

Descripción:

Primera parte de la vía trepadero fácil, segunda parte con techos y pasamanos tercera parte de la vía, sucesión de puentes (cinco puentes, tibetano, cable...) y grapas para la salida.

Descripción de puentes:

Primer puente. Tibetano tres cables más el de seguridad.

Segundo puente: Dos cables más uno de seguridad.

Tercer puente: Puente de columpios. Cuatro cables.

Cuarto puente: Puente de cuerdas y base madera. Tres cables más uno de seguridad.

Quinto puente: Dos cable pies uno de mano y otro seguridad.

Retorno: Desde la salida de la vía por la derecha se baja por la canal y en 10 min. hasta el coche si está en el parking de arriba y 20 min. hasta el parking de abajo.

Dificultad: D (Muy difícil)



Asociación Senderista Pasos largos

Primer parte:



Rojo -Grapas / negro-pasamanos/Negro y verde-puente



Asociación Senderista Pasos largos

Segunda parte:



Rojo -Grapas / negro-pasamanos/Negro y verde-puente



	Und./Mtr.	Und. Euro	Total
MATERIAL:			
Grapas	640	1,20 €	768,00 €
Cable.	500	1,50 €	750,00 €
Clavos.	250	1,00 €	250,00 €
Sujeta cables.	180	0,50 €	90,00 €
Guarda Cabo.	180	0,40 €	72,00 €
Resina (300ml.)	75	8,50 €	637,50 €
Materiales de Alquiler (Vehículo, generadores, taladros, pinturas...)			3.200,00 €
MANO DE OBRA:			7.900,00 €
TOTAL PRESUPUESTO			13.667,50 €



Asociación Senderista Pasos largos

2ª Tajo de los aviones (Vía ferrata del techo)

Localidad: Benalauría

Zona: Tajo de los aviones

Orientación: SE

Localización (UTM):

X30S 02296414

Y4053084

Z 1024m

Acceso:

Carretera de Algeciras,(A-369) en el cruce de Benalauría se coge el carril y se deja al final del hormigonado. Si se lleva todoterreno hay posibilidad de subir un poco más arriba.

Descripción:

Primera parte de la vía con grapas en placas verticales de unos 15m. Segunda parte con pasamanos y grapas, continuando por una arista aérea hasta llegar a un gran techo, donde a través de un pasamanos se desvía hacia la derecha hasta el final de éste sorteándolo y llegando a la salida con unas grapas.

Retorno: Desde la salida de la vía por la derecha se baja por la canal y en 10 min. hasta el coche si está en el parking de arriba y 20min. hasta el parking de abajo.

Dificultad: C (difícil)



Asociación Senderista Pasos largos

Vista general.



Rojo -Grapas / negro-pasamanos/Negro y verde-puente



Asociación Senderista Pasos largos

	Und./Mtr.	Und. Euro	Total
MATERIAL:			
Grapas	600	1,20 €	720,00 €
Cable.	200	1,50 €	300,00 €
Clavos.	80	1,00 €	80,00 €
Sujeta cables.	80	0,50 €	40,00 €
Guarda Cabo.	80	0,40 €	32,00 €
Resina (300ml.)	40	8,50 €	340,00 €
 Materiales de Alquiler (Vehículo, generadores, taladros, pinturas...)			1.890,00 €
 MANO DE OBRA:			5.400,00 €
 TOTAL PRESUPUESTO			8.802,00 €



Asociación Senderista Pasos largos

3ª Vía ferrata de los Riscos.

Localidad: Cartajima

Zona: Riscos

Orientación: S

Localización (UTM):

X30S 0306789

Y 4057744

Z 830m

Acceso:

Carretera de Cartajima a Júzcar (MA-7306). Aparcaremos a la entrada del pueblo de Cartajima,

Descripción:

La ferrata se divide en dos partes:

Posibilidad de hacerla completa o posibilidad de realizar solo su parte final de puentes.

Primera parte. Ferrata equipada con grapas vertical de unos 70mtros de altura de allí una tirolina de 100 metros nos lleva a la base de la aguja que esta equipada con grapas. En la cumbre (30mtr.) tomaremos una sucesión de puentes (Cable, tibetanos, cuerdas... Ver fotos de ideas) que nos lleva de nuevo a la entrada de la finca.

Retorno:

De la base tomaremos el camino que hemos realizado para llegar y después por la carretera hasta el aparcamiento.

Dificultad:

1ª parte C (difícil)

2ª parte (Puentes) B (Fácil)



Asociación Senderista Pasos largos

Vista general.



Rojo -Grapas / negro-pasamanos/Negro y verde-puente



Asociación Senderista Pasos largos

	Und./Mtr.	Und. Euro	Total
MATERIAL:			
Grapas	500	1,20 €	600,00 €
Cable.	800	1,50 €	1.200,00 €
Clavos.	200	1,00 €	200,00 €
Sujeta cables.	250	0,50 €	125,00 €
Guarda Cabo.	150	0,40 €	60,00 €
Resina (300ml.)	60	8,50 €	510,00 €
Materiales de Alquiler (Vehículo, generadores, taladros, pinturas...)			2.900,00 €
MANO DE OBRA:			6.200,00 €
Total de presupuesto:			11.795,00 €



Asociación Senderista Pasos largos

4ª Vía ferrata del Nacimiento

Localidad: Igualeja

Zona: Nacimiento.

Orientación: S

Localización (UTM):

X30S 0310817

Y 405638

Z 760m

Acceso:

Carretera de Igualeja/Pujerra (MA-7304). Aparcamiento en la entrada del pueblo (Nacimiento del Genal)

Acceso a la vía:

Del nacimiento tomamos un sendero que rodea a este, de allí ya vemos la vía. 15 minutos.

Descripción:

Vía ferrata casi en horizontal, la entrada pequeña placa con grapas, un puente que hace bajar de nuevo para pasar con un pasamanos encima de una cueva/techo, primera de allí grapas hasta la parte de arriba para seguir con un pasamanos en Z que nos llevara de nuevo a la parte baja, a continuación subida con grapas y final en la parte alta.

Posibilidad de realizar distintos recorridos/Nivel.

Retorno: Desde la salida de la vía por la izquierda siguiendo las indicaciones hasta llegar de nuevo al Nacimiento.

Dificultad: B/C (Fácil) (difícil)



Asociación Senderista Pasos largos

Vista general.



Rojo -Grapas / negro-pasamanos/Negro y verde-puente



Asociación Senderista Pasos largos

	Und./Mtr.	Und. Euro	Total
MATERIAL:			
Grapas	250	1,20 €	300,00 €
Cable.	120	1,50 €	180,00 €
Clavos.	75	1,00 €	75,00 €
Sujeta cables.	75	0,50 €	37,50 €
Guarda Cabo.	75	0,40 €	30,00 €
Resina (300ml.)	30	8,50 €	255,00 €
Materiales de Alquiler (Vehículo, generadores, taladros, pinturas...)			1.900,00 €
MANO DE OBRA:			4.100,00 €
TOTAL PRESUPUESTO			6.877,50 €



Asociación Senderista Pasos largos

5ª Vía ferrata de Benaoján

Localidad: Benaoján

Zona: Escuela de escalada de Benaoján (Sector las Cabrerizas)

Orientación: O

Localización (UTM):

X30S 299036

Y4066023

Z 542m

Acceso: Carretera de Benaoján a Ronda (MA-8400). Al salir del pueblo aparcaremos al final de este.

Acceso a la vía:

Desde el pueblo tomamos dirección por la derecha y justo cuando se acaban las casas hay un sendero que sube hasta unas cabrerizas (estamos en la escuela de escalada) después de la cabreriza ya veremos la vía.

Descripción:

Primera parte de la vía con grapas y placa vertical, por la derecha de una canal, a 15 metros cruzaremos con un puente la canal para continuar con grapas hasta la parte alta donde acabaremos.

Retorno:

Al salir tomaremos el camino que nos indica mediante tablillas para regresar al coche.

Dificultad: C (difícil)



Asociación Senderista Pasos largos

Vista general.



Rojo -Grapas / negro-pasamanos/Negro y verde-puente



Asociación Senderista Pasos largos

	Und./Mtr.	Und. Euro	Total
MATERIAL:			
Grapas	280	1,20 €	336,00 €
Cable.	150	1,50 €	225,00 €
Clavos.	90	1,00 €	90,00 €
Sujeta cables.	90	0,50 €	45,00 €
Guarda Cabo.	90	0,40 €	36,00 €
Resina (300ml.)	30	8,50 €	255,00 €
Materiales de Alquiler (Vehículo, generadores, taladros, pinturas...)			2.100,00 €
MANO DE OBRA:			4.300,00 €
TOTAL PRESUPUESTO			7.387,00 €



Asociación Senderista Pasos largos

6ª Vía ferrata de la presa de Hundidero

Localidad: Montejaque

Zona: Presa

Orientación: E

Localización (UTM):

X30S 300165

Y4070084

Z 690m.

Acceso:

Carretera de Montejaque a Algodonales.(MA-8402) En el km 4. Desde Montejaque sale una pista a la izquierda, aparcaremos allí mismo, si vamos con un todoterreno podemos bajar hasta una explanada donde acaba la pista.

Acceso a la vía:

Desde el aparcamiento de arriba bajaremos por la pista hasta llegar a una presa donde de allí tomaremos el camino que conduce al la cueva de Hundidero. Poco antes de llegar a esta sale otro sendero a la izquierda (marcado con tablas) que nos conduce a pie de vía. 20 minutos.

Descripción:

Vía Ferratas equipada en parte para los trabajos de la realización de la presa. Equipada por su izquierda y su derecha, cara ala cueva. Escoger una u otra según la hora del día.

Retorno: Desde la parte alta de la presa tomar el sendero que nos lleva hasta el camino que hemos realizado en la bajada y de allí la pista hasta el coche..

Dificultad: C (difícil)



Asociación Senderista Pasos largos

Vista general.



Rojo -Grapas / negro-pasamanos/Negro y verde-puente



	Und./Mtr.	Und. Euro	Total
MATERIAL:			
Grapas	50	1,20 €	60,00 €
Cable.	150	1,50 €	225,00 €
Clavos.	75	1,00 €	75,00 €
Sujeta cables.	75	0,50 €	37,50 €
Guarda Cabo.	75	0,40 €	30,00 €
Resina (300ml.)	15	8,50 €	127,50 €
Materiales de Alquiler (Vehículo, generadores, taladros, pinturas...)			900,00 €
MANO DE OBRA:			2.100,00 €
TOTAL PRESUPUESTO:			3.555,00 €

Nota: Presupuestado los dos tramos de la parte exterior de la presa.



Asociación Senderista Pasos largos

7º Vía ferrata del Puerto del Viento.

Localidad: Ronda

Zona: Cancho de la Pepa.

Orientación: E.

Localización (UTM):

X30S 0317296

Y 4073590

Acceso:

Carretera de Ronda al Burgo (A-366) al llegar al Puerto del Viento, aparcar el vehículo en la explanada que queda a la izquierda.

Acceso a la vía:

Desde el aparcamiento subir siguiendo las tablillas de señalización de la vía.
20 minutos.

Descripción:

Primera parte de la vía fácil, placa tumbada, rodeamos unos pequeños chaparros y tomamos una canal que sube hacia el sur y que nos lleva directo a la cumbre.

Retorno: Ya en la cumbre bajar siguiendo las tablillas hasta una canal evidente. De allí al coche 15 minutos

Dificultad: C (difícil)



Asociación Senderista Pasos largos

Vista general.



Rojo -Grapas / negro-pasamanos/Negro y verde-puente



	Und./Mtr.	Und. Euro	Total
MATERIAL:			
Grapas	400	1,20 €	480,00 €
Cable.	150	1,50 €	225,00 €
Clavos.	75	1,00 €	75,00 €
Sujeta cables.	75	0,50 €	37,50 €
Guarda Cabo.	75	0,40 €	30,00 €
Resina (300ml.)	43	8,50 €	365,50 €
 Materiales de Alquiler (Vehiculo, generadores, taladros, pinturas...)			1.760,00 €
 MANO DE OBRA:			5.900,00 €
 TOTAL PRESUPUESTO			8.873,00 €



Asociación Senderista Pasos largos

8º Vía ferrata de Atajate.

Localidad: Atajate.

Zona: Pueblo.

Orientación: SE

Localización (UTM):

X 30S 0299801

Y 4057595

Z 707m.

Acceso:

Carretera Ronda a Algeciras, (A-369) Llegamos a Atajate.

Descripción:

Primera parte de la vía con grapas de unos 20 metros, de allí un puente de unos 30 metros nos conduce hasta otra zona de grapas, otros pasamanos y un puente de 40 metros nos cruza una pequeña vaguada y de allí tramos de grapas hasta la cumbre.

Retorno:

Desde la salida de la vía por la derecha se baja por un sendero al camino y de allí a la parte alta del pueblo. 5 minutos.

Dificultad: C (difícil)



Asociación Senderista Pasos largos

Vista general.



Rojo -Grapas / negro-pasamanos/Negro y verde-puente



Asociación Senderista Pasos largos

	Und./Mtr.	Und. Euro	Total
MATERIAL:			
Grapas	240	1,20 €	288,00 €
Cable.	350	1,50 €	525,00 €
Clavos.	100	1,00 €	100,00 €
Sujeta cables.	125	0,50 €	62,50 €
Guarda Cabo.	100	0,40 €	40,00 €
Resina (300ml.)	30	8,50 €	255,00 €
 Materiales de Alquiler (Vehículo, generadores, taladros, pinturas...)			1.590,00 €
 MANO DE OBRA:			4.100,00 €
 TOTAL PRESUPUESTO			6.960,50 €



Asociación Senderista Pasos largos

9º Vía ferrata de Gaucín.

Localidad: Gaucín

Orientación: E

Localización (UTM):

X30S 0293179

Y43960

Z 573m.

Acceso: Gaucín

Acceso a la vía: En el pueblo de Gaucín tomamos la senda que rodea el castillo, en 5 minutos llegamos a la base.

Descripción: Vía con muchas posibilidades. Primera parte con grapas que nos llevan casi arriba de una aguja, con un puente que nos conduce a otra aguja. Subimos unas grapas y otro puente nos conduce hasta una placa que está debajo justo del castillo. Subimos por unas grapas y llegamos a una tirolina de 80 metros en la segunda aguja, enlazamos con otra de 50 metros y aquí tenemos dos posibilidades: seguir por unas ferratas descendente que nos conduce hasta dos puentes y atravesaremos las dos pequeñas agujas o bien tomar un puente de 50 metros que nos lleva hasta la parte media del castillo y con unos pasamanos cortos a éste.

Retorno: Si se sale por arriba al Castillo directamente, si la salida la realizamos por abajo, 5 minutos al pueblo.

Dificultad:

Depende que parte realicemos, de B (fácil) C (difícil)



Asociación Senderista Pasos largos

Primera parte (Derecha)



Rojo -Grapas / negro-pasamanos/Negro y verde-puente



Asociación Senderista Pasos largos

Segunda Parte (centro)



Rojo -Grapas / negro-pasamanos/Negro y verde-puente



Asociación Senderista Pasos largos

Tercera parte (Izquierda)



Rojo -Grapas / negro-pasamanos/Negro y verde-puente



	Und./Mtr.	Und. Euro	Total
MATERIAL:			
Grapas	360	1,20 €	432,00 €
Cable.	1000	1,50 €	1.500,00 €
Clavos.	180	1,00 €	180,00 €
Sujeta cables.	250	0,50 €	125,00 €
Guarda Cabo.	180	0,40 €	72,00 €
Resina (300ml.)	50	8,50 €	425,00 €
 Materiales de Alquiler (Vehículo, generadores, taladros, pinturas...)			2.600,00 €
 MANO DE OBRA:			5.110,00 €
 TOTAL PRESUPUESTO			10.444,00 €



Asociación Senderista Pasos largos

10º Vía ferrata de Gaucín “Hacho”

Localidad: Gaucín

Zona: El Colmenar/Gaucín

Orientación: O

Localización (UTM):

X30S 02895513

Y4045406

Acceso:

De Gaucín tomamos dirección El Colmenar (Estación de Gaucín) A-405 y poco después por la MA-9300 a 1 Km. de esta, tomamos el primer carril que sale a nuestra derecha, que nos conduce en poco tiempo a la base de la vía.

Del coche al comienzo de la vía hay 10 minutos.

Descripción:

Primera parte de la vía una placa de 70 metros de grapas, al llegar a la arista unos pasamanos con algunas grapas, a continuación un puente de 50 metros que nos conduce a la mitad de la placa larga (80m) para salir hasta la cumbre con un pasamanos.

Parte trasera, caminando al hasta el pueblo. (Fácil)

Dificultad: C (difícil)



Asociación Senderista Pasos largos

Vista general.



Rojo -Grapas / negro-pasamanos/Negro y verde-puente.



Asociación Senderista Pasos largos

	Und./Mtr.	Und. Euro	Total
MATERIAL:			
Grapas	500	1,20 €	600,00 €
Cable.	500	1,50 €	750,00 €
Clavos.	150	1,00 €	150,00 €
Sujeta cables.	150	0,50 €	75,00 €
Guarda Cabo.	150	0,40 €	60,00 €
Resina (300ml.)	60	8,50 €	510,00 €
Materiales de Alquiler (Vehículo, generadores, taladros, pinturas...)			2.800,00 €
MANO DE OBRA:			5.600,00 €
TOTAL PRESUPUESTO			10.545,00 €



Asociación Senderista Pasos largos

11º Vía ferrata de Montejaque

Localidad: Montejaque/ Benaojan

Orientación: O

Localización (UTM):

X 30S 0299514

Y 4068218

Z 608m.

Acceso:

Carretera de Montejaque a Benaojan (MA-8402) a 500 metros del pueblo sale un camino a la izquierda que nos lleva a pie de vía.

Descripción:

Primera parte de grapas de unos 20 metros, hasta unos pasamanos con grapas, hacia la izquierda unos 10 metros. Después otro tramo de grapas de 15 metros, a continuación nos desviamos a la derecha por otro pasamanos de grapas, otra vez tramo vertical de grapa 10 metros y a la izquierda otro pasamanos por encima de una zona de techo y de allí grapas hasta la última zona de pasamanos.

Dificultad: C (difícil)



Asociación Senderista Pasos largos

Vista general.



Rojo -Grapas / negro-pasamanos/Negro y verde-puente.



	Und./Mtr.	Und. Euro	Total
MATERIAL:			
Grapas	600	1,20 €	720,00 €
Cable.	150	1,50 €	225,00 €
Clavos.	100	1,00 €	100,00 €
Sujeta cables.	100	0,50 €	50,00 €
Guarda Cabo.	100	0,40 €	40,00 €
Resina (300ml.)	43	8,50 €	365,50 €
Materiales de Alquiler (Vehículo, generadores, taladros, pinturas...)			2.700,00 €
MANO DE OBRA:			4.900,00 €
TOTAL PRESUPUESTO			9.100,50 €



Asociación Senderista Pasos largos

El presupuesto total para la realización de la red de vías ferratas en la Serranía de Ronda es de 98.007,00 €. Noventa y ocho mil, siete euros más el i.v.a.

Incluye: Instalación y montaje, material, supervisión de un Ingeniero Técnico para la instalación de la obra.



Conclusiones finales.

En el diseño de todas las vías ferratas se han intentado ubicar siempre en lugares donde no vivan especies protegidas, ni a otras que suponga molestias.

Los caminos de acceso prácticamente en todas son por caminos públicos. Algunas de las vías ferratas están en lugares privados, hemos tenido contacto con algunos propietarios y no representa ningún problema, para el montaje y desarrollo de las mismas.

Hemos intentado que esté colocado en lugares donde el impacto visual y medioambiental sea el mínimo, aunque esto lo determinará si no es así la Conserjería de Medio Ambiente.

A petición de dicha Conserjería ya hemos cambiado el enclave de dos vías ferratas, ya que estos lugares había especies con grave peligro de extinción, autóctonas u otras causas que desconocemos.

Creemos en la necesidad que la Conserjería estudie las demás y determine los lugares en las cuales existan rapaces u otras especies en peligro, para que se regule su entrada en épocas de anidamiento.

En las escuelas de escalada se ha respetado las vías de escalada instaladas por equipadores locales, pasando eso si en algunos casos muy cerca de estas, pero complementando perfectamente estas dos disciplinas de deportes de montaña.

Como hemos podido constatar con varios viajes a Dolomitas (Italia) Suiza, Francia y las dos vertientes del Pirineo.

El material que se suele utilizar es:

Grapas: 12mm 14mm.

Cable de vida:12mm

Grapas a cuatro por metro aprox., para que se ascienda cómodo, en los tramos horizontales y para las manos también.

Tirolinas: prácticamente todas las que hemos visto son de un solo cable, nosotros en los presupuesto hemos contado con otro cable mas de seguridad.



Asociación Senderista Pasos largos

Incluido también la supervisión de instalación y obra, de un Ingeniero Técnico.

También recomendamos una supervisión del “diseño” de un Técnico o Guía de Montaña.

Recomendamos que el montaje, lo realizan personal vinculado a estos deportes ya que una variación de un metro podría dar al traste con el diseño de la vía.

Este proyecto ha sido elaborado por un grupo de personas, amante de ésta tierra y de los deportes de montaña en general, (escaladores, barranquitas, esquiadores, espeleólogos, senderistas.....) **muy concienciados con la protección del medio**, pero defensores de que la **economía de la zona depende de la explotación de los recursos naturales y paisajísticos**. Ya que existen pocos recursos de otra índole.

Practicantes de estos deportes no solo en nuestras comarcas, si no fuera de esta y en países con más experiencia en este tipo de economías y deportes como pueden ser Francia, Suiza, Eslovenia, Canadá.

Pudiendo observar en estos lugares la gran cantidad de turistas que generan estos tipos de actividades, con la consiguiente sostenibilidad para la economía de la zona. Nosotros al realizar estas expediciones y al regresar de estas, **vemos el increíble y tremendo potencial de nuestra tierra**, pero que aquí aun no sabemos explotar.

Por eso este proyecto se ha hecho con una tremenda ilusión, creyendo firmemente en el y estando seguros que este será la puerta de comienzo de diferentes proyecto para nuestra comarca y Región.



Asociación Senderista Pasos largos



FEDERACIÓN ANDALUZA DE MONTAÑISMO

Santa Paula, 23 • 2ª planta • 18001 Granada
Telf. y Fax: 958 29 13 40 • e-mail: secretaria@fedamon.com • <http://www.fedamon.com>

Con fecha 13 de noviembre de 2009, la Asociación Senderistas Pasos Largos, perteneciente a la Federación Andaluza de Montañismo, ha solicitado Aval para la realización del proyecto denominado “VIAS FERRATAS DE LA SERRANIA DE RONDA”.

El Secretario General de la F.A.M, D. Manuel Varo Sánchez, estudiado detenidamente dicho proyecto,

RECONOCE Y AVALA

La propuesta de actuación de las distintas vías ferratas que constan en este proyecto.

Y para que así conste y surta efecto donde proceda, firmo el presente en Granada a dieciséis de noviembre de 2009.

Fdo. Manuel Varo Sánchez



Asociación Senderista Pasos largos